

Чемпионат Санкт-Петербурга по альпинизму
(класс высотно-технический)

Отчет о восхождении
на вершину Дыхтау (5204 м)
по левому южному контрфорсу
(маршрут Л. Алексашина, 1959, 5А кат. сл.)

Маршрут пройден 07 августа 2023 г.

Павлов Илья
Четвериков Денис
Якуба Николай

Содержание

1	Паспорт восхождения	3
2	Характеристика объекта восхождения	4
3	Характеристика маршрута	10
4	Характеристика действий команды	11

1 Паспорт восхождения

1. Общая информация		
1.1	ФИО, спортивный разряд руководителя	Павлов Илья Сергеевич, II разряд
1.2	ФИО, спортивный разряд участников	Четвериков Денис Петрович Якуба Николай Вячеславович
1.3	ФИО тренера	Семилеткин Сергей Алексеевич
1.4	Организация	Альпклуб СПбГУ "Барс"
2. Характеристика объекта восхождения		
2.1	Район	Кавказ, Кабардино-Балкария
2.2	Ущелье	Безенги
2.3	Номер раздела по классификационной таблице 2013 года	2.5.55
2.4	Наименование и высота вершины	Дыхтау, 5204 м
3. Характеристика маршрута		
3.1	Название маршрута	по левому Ю кф (А. Алексагин, 1959)
3.2	Предлагаемая категория сложности	5А
3.3	Степень освоенности маршрута	—
3.4	Характер рельефа маршрута	Комбинированный
3.5	Перепад высот маршрута	1200 м
3.6	Протяженность маршрута	1700 м
3.7	Технические элементы маршрута (указывается суммарная протяженность участков различной категории сложности с указанием характера рельефа)	I–III кат сл., комбинация — 270 м IV кат. сл., комбинация — 400 м V кат. сл., комбинация — 430 м VI кат. сл., комбинация — 100 м
3.8	Средняя крутизна маршрута	60°
3.9	Средняя крутизна основной части маршрута	70°
3.10	Спуск с вершины	По маршруту 4Б по С гребню
4. Характеристика действий команды		
4.1	Время движения (ходовых часов команды, указывается в часах и днях)	всего 56 часов (5 дней): 12 часов (2 дня) подход, 24 часа (2 дня) подъем до вершины, 20 часов спуск до лагеря
4.2	Ночевки	06.08 у 5-го жандарма, лежачая 07.08 ночевки ВЦСПС (на спуске)
4.3	Время обработки маршрута	—
4.4	Выход на маршрут	04.08 11:00 выход из лагеря 04.08 17:00 ночевка в хижине Джанги-кош 05.08 6:00 выход из хижины Джанги-кош 05.08 12:00 бивак у первого жандарма 06.08 4:00 начало работы на маршруте 06.08 18:00 бивак у пятого жандарма 07.08 4:00 продолжение работы на маршруте
4.5	Выход на вершину	07.08 14:00 на вершине 07.08 18:00 бивак на ночевках ВЦСПС
4.6	Возвращение в базовый лагерь	08.08 22:00
5. Характеристика метеоусловий		
5.1	Погода	04.08 Дождь, туман с 15:00 05–06.08 Ясно 07.08 Туман, снег с 14:00 08.08 Ясно
6. Ответственный за отчет		
6.1	ФИО, e-mail	Якуба Николай Вячеславович nick.yakuba@gmail.com



Рис. 1: Фотография района. Вид с Безенгийской стены

2 Характеристика объекта восхождения

На фотографии 1 представлена фотография района. Путь к началу маршрута от альплагеря Безенги идет через Безенгийский ледник. В районе изгиба ледника у водопада начинается тропа, выводящая по морене к хижине Джанги-кош. От лагеря Безенги до хижины 4-6 часов.

От хижины Джанги-кош вдоль отрога с вершинами Варшавы-Селлы нужно подняться на левую морену, откуда открывается вид на южные склоны Дыхтау. Отсюда хорошо просматриваются два контрфорса (фото 2). Левый контрфорс выводит на вершину Дыхтау Гл. (маршрут Л. Алексашина 5А), правый контрфорс выводит на восточную вершину Дыхтау. Между контрфорсами пролегает крутой ледовый кулуар, один из возможных путей спуска с вершины. По северному гребню, прилегающему к главной вершине, через ночевки ВЦСПС проходит классический маршрут 4Б, по которому также может быть осуществлен спуск.

Исходный бивуак для маршрута по левому контрфорсу находится на осыпной полке непосредственно под его основанием на высоте около 4200 м. От хижины Джанги-кош нужно подняться на серповидную морену слева, затем пройти в Южный цирк Дыхтау и по снежному кулуару справа от ледового лба подняться на снежное плато под южными склонами Дыхтау. Летом подъем по кулуару в дневное время может быть камнеопасен.

Со снежного плато выйти на осыпной гребешок справа, по которому подняться под стену, затем 30 м вверх выйти на широкую осыпную полку, проходящую под всеми южными контрфорсами. По полке около 200 м вправо, пересечь снежно-ледовый кулуар. Под стеной на полке есть место для палатки. Контрольный тур. От хижины Джанги-кош 5-6 часов.

На фотографии 3 нарисована примерная нитка маршрута. Используются материалы из отчета команды а/к "Политехник" 2017 г. Пунктиром отмечен возможный путь спуска по Южному кулуару. На фотографии 4 отмечен путь подъема с другого ракурса. Фото из отчета воронежской команды.

На фотографии 5 желтым отмечен путь подъема из отчета а/к "Политехник" в сравнении с пройденным путем. Синим отмечен путь подъема команды, отличающийся от пути из отчета политехников. В нижней части маршрута после прохождения снежно-ледового кулуара вместо ухода налево командой был выбран путь направо, на тот момент казавшийся наиболее логичным. Вследствии этого, нижняя часть маршрута была пройдена по скалам справа. На этом пути обледенелые скальные стенки, чередующиеся участками льда, логично выводят к основанию "пятого жандарма" (согласно отчету а/к "Политехник"). Выход под жандарм осуществляется по крутым трудным скалам (ключевой участок).



Рис. 2: Южные контрфорсы Дыхтау



Рис. 3: Путь подъема на вершину и спуска по Южному кулуару

На рисунке 6 представлена топографическая карта района. Зеленым отмечен путь подхода под маршрут, красным — путь подъема, а синим — путь спуска команды. Нужно сразу отметить, что нитка спуска с вершины не проходит через “русские ночевки”, поскольку решение о спуске через северный гребень было принято во время восхождения, а команда не имела на руках описания соответствующего маршрута 4Б. Спуск от ночевки ВЦСПС был осуществлен оригинальным образом (ориентируясь по рельефу на месте) правее классического пути спуска.



Рис. 4: Путь подъема на вершину

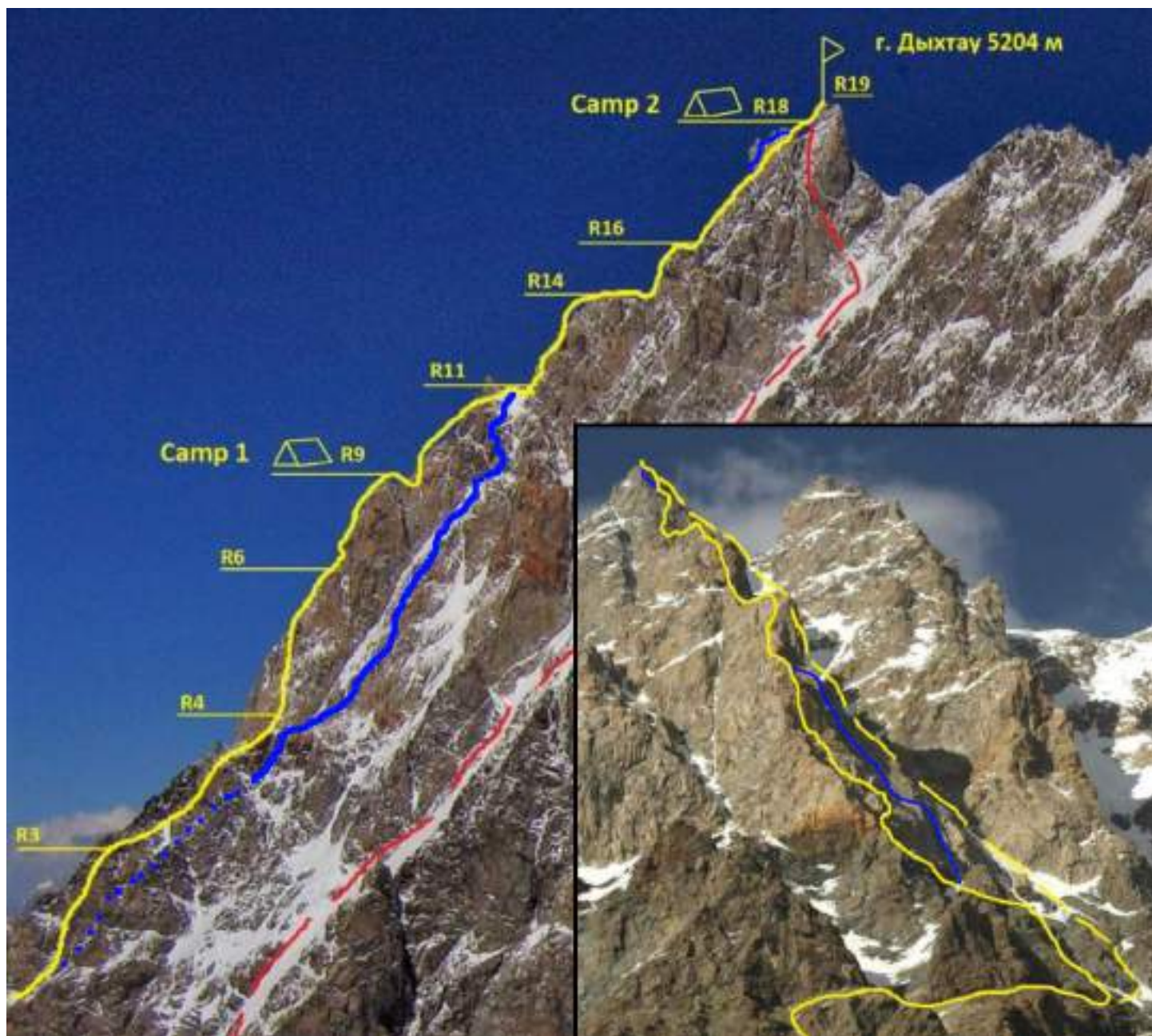


Рис. 5: Путь подъема команды а/к “Политехник” и пройденный путь

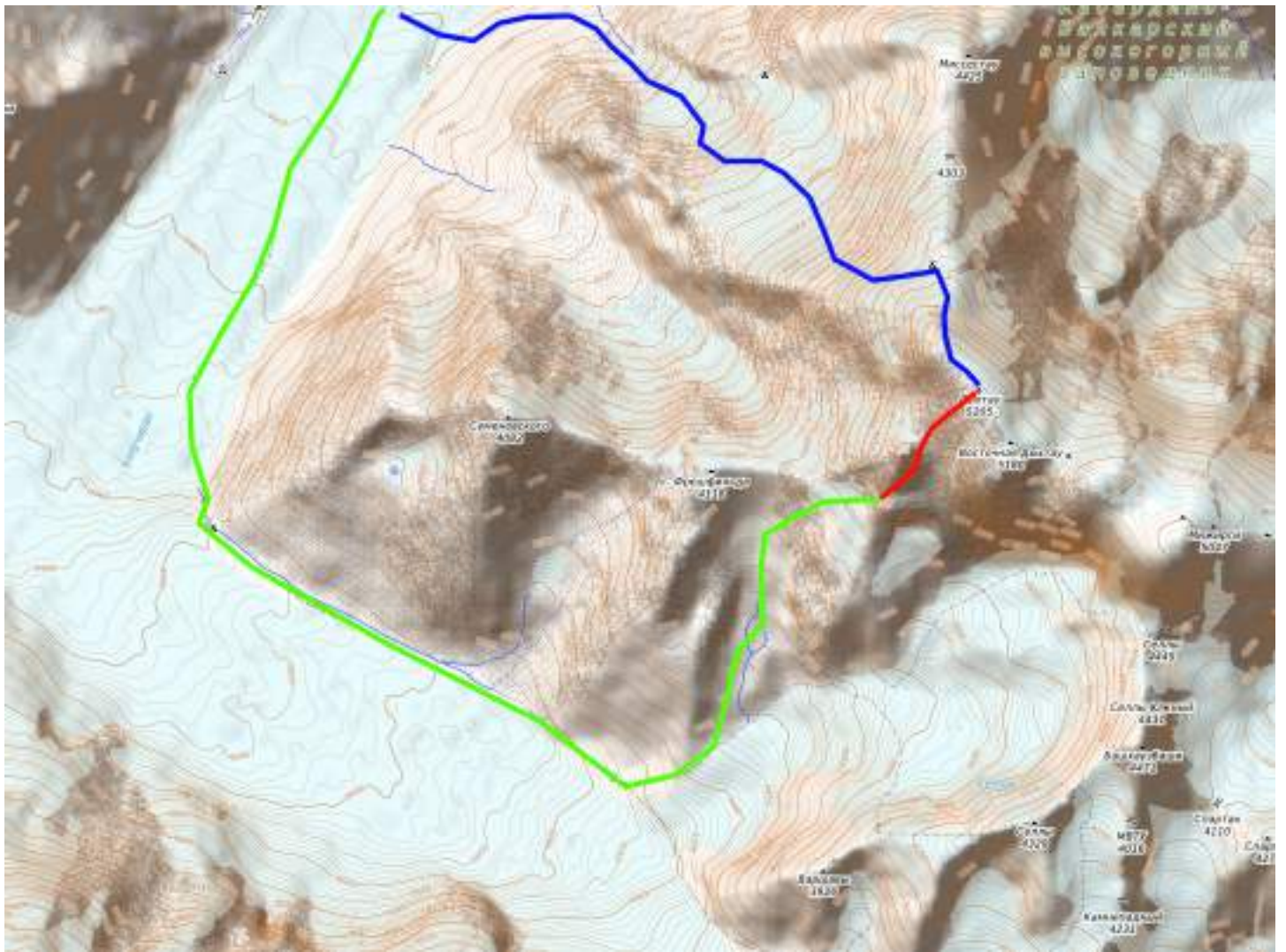


Рис. 6: Топографическая карта района

3 Характеристика маршрута

№ Уч.	Описание	№ Фото
0–1	(80м II, 30м IV) От ночевки под контрфорсом направо выйти в снежно-ледовый кулуар. Подняться 80м вверх по кулуару. За кулуаром виднеется рыжеватая стенка. После примерно 30м обледенелых скал просматривается два пути: слева по разрушенной черной породе на гребень, и справа по монолитной темной породе, также на гребень. Станция на гребне. Путь соответствующий классическому описанию проходит слева. См. соответствующие отчеты а/к “Политехник” 2017 г. и Воронежа 2022 г. Нашей командой был пройден правый вариант.	
1–2	(50м IV, 50м III) По скалам, затем справа вдоль скальных стенок пересечь снежно-ледовый кулуар и подойти под рыжую стенку.	
2–3	(50м III, 50м IV) Направо по скалам, местами обледенелым, выйти на осыпную полку под крутую стенку (белая порода). Левее полки по крутому внутреннему углу течет вода, могут быть ледяные сосульки. Левее внутреннего угла стена из светлой породы отвесно продолжается и уходит за угол, порода визуально более разрушенная.	
3–4	(50м V, 40м IV) С полки сначала по внутреннему углу, затем по системе щелей и отколов выйти на заснеженную полку под отвесной стеной скального бастиона. Участок был пройден в ботинках.	7
4–5	(50м IV) По обледенелым скалам направо вверх выйти в кулуар правее скального бастиона. Отсюда хорошо просматривается дальнейший путь. Слева непосредственно под отвесными стенами скального бастиона виден крутой узкий ледовый кулуар, проходящий по заглаженным обледенелым скалам. Правее находится система скальных стенок, чередующихся полками и участками обледенелых скал. Порода монолитная, заглаженная, практически без отколов.	
5–6	(200м IV – V) По системе скальных стенок правее крутого ледового кулуара вверх. Страховка на якорных крючьях, местами встречаются хорошие щели для френдов. Путь движения логичен. Выйти на снежную полку выше кулуара. Участок пройден без кошек, обледенелые скалы лидер преодолевал придерживаясь за свои точки.	
5–6	(50м III, 50м IV) По снежно-ледовому склону, затем по внутреннему углу выйти на снежную полку под крутой стеной скального бастиона. Правее стены полка продолжается за угол, где скалы круто обрываются вниз. Участок был пройден в кошках.	
6–7	(50м V+) Со снежной полки по скалам влево вверх выйти во внутренний угол. По внутреннему углу и далее по системе щелей и отколов выйти на полку под карнизом, нависающем слева. Участок пройден в ботинках.	
7–8	(50м V) От полки под карнизом спуститься 2м и траверсом 3м направо выйти к хорошей щели и ребру. Вдоль ребра вверх выйти на наклонную полку под карнизом. Встречаются старые крючья. Станция на якорях. Участок был пройден в скальниках. Можно пройти в ботинках.	8
8–9	(30м V, 20м IV) От станции перейти направо к обледенелому внутреннему углу. По углу вверх выйти на гребень справа от четвертого жандарма. Участок был пройден в ботинках.	
9–10	(100м III) По простым скалам выйти к четвертому жандарму и далее по снегу подойти к основанию пятого жандарма. На перемычке между четвертым и пятым жандармом возможна ночевка на снежной полке. Участок был пройден в кошках.	
10–11	(100м V) Далее путь совпадает с описанием а/к “Политехник”. 50 м по стене и скальным плитам правой стороны вылезти на вершину скального бастиона. Ночевка у вершины бастиона правее пятого жандарма. Участок был пройден без кошек.	

№ Уч.	Описание	№ Фото
11–12	(50м V, 50м IV) В лоб вылезти на жандарм, по гребню держась левее пройти до конца жандарма. Лазание в ботинках.	
12–13	(150м III – IV) Дюльфер 5 м вниз на снежно-ледовый склон, далее траверс склона 20 м до гребня. По простому гребню выйти на перемычку под основанием скальной стены. Участок был пройден в кошках.	
13–14	(50м V) По ровной стене вверх 20 м под нависание и затем траверс влево 25 м. Лазание в ботинках.	
14–15	(70м V) Вертикально вверх 70 м. Выход на снежную перемычку.	
15–16	(100м VI) По скалам средней трудности под крутую монолитную скалу. В нижней части скалы проходит крутой, нависающий внутренний угол. Здесь логичнее было бы уйти правее, на более простые скалы, выводящие к пещере (см. описание политехников). Командой был вариант “в лоб”.	10
16–17	(30м VI A1, 20м V) По трудному внутреннему углу (ИТО) и далее по системе щелей вверх выйти на узкую полку.	11
17–18	(40м V) С полки траверс направо на ребро и далее по гребню выйти к камину (пещере).	
18–19	(40м V, 100м IV) Пересечь камин, по скалам средней трудности выйти на гребень и далее к вершине.	

4 Характеристика действий команды

Суммарно для восхождения и спуска с Дыхтау нам потребовалось 5 дней. При этом само восхождение заняло 3 дня, в том числе 1 день спуска. Не обладая полной информацией о маршруте мы получили консультацию и выдвинулись из лагеря Безенги с мыслями осуществить подход за 1 день также, как это сделали политехники. Однако, из-за позднего выхода из лагеря (11:00) и ухудшения погоды во второй половине дня было принято решение перенести выход на маршрут на день, что позволило нам без спешки подойти под маршрут в начале дня.

Подход под маршрут идет по снежному кулуару, который на солнце постоянно простреливается камнями. Данный кулуар рекомендуем пересекать в первой половине дня. Отдохнув непосредственно под маршрутом начали восхождение.

По маршруту мы получили консультацию примерно следующего содержания. Контрфорс представляет из себя систему скальных бастионов и полок. Общее правило: нужно держаться правой части контрфорса все время забирая немного влево. Маршрут логичен и сам вас поведет.

С этими мыслями в голове мы все же не смогли понять, в какой момент нужно было уходить на гребень по скалам черной породы, лезли по наиболее логичному пути. Этот путь в итоге привел нас на скалы правее маршрута описания. К сожалению, не можем сказать, какой из путей проще. По описанию путь проходит преимущественно по скалам, наш вариант получился комбинированным, на некоторых участках приходилось лезть по обледенелым скалам с инструментами.

Мы обнаружили два хороших места для ночевки у пятого жандарма. Одно находится на перемычке между четвертым и пятым жандармом, а второе у вершины скального бастиона левее пятого жандарма. В первом случае вероятно потребуется вырубить площадку во льду. Однако, на обеих площадках можно поставить палатку на 2-4 человека.

На подъеме можно оценить спусковой Южный кулуар. Кулуар крутой и узкий, под солнцем он становится камнеопасным. Мы изначально рассматривали вариант спуска именно по Южному кулуару до хижины Джанги-кош. Однако, после оценки его состояния было принято решение не рисковать и спускаться по 4Б по северному ребру сразу до базового лагеря. Спуск по 4Б проходит через ночевки ВЦСПС и далее через русские ночевки. До ночевки ВЦСПС можно дойти по северному гребню, однако описания пути от ночевки ВЦСПС до следующих русских ночевки у нас не было.

Взойдя на вершину в 14:00 мы оказались в тумане и путь до ночевки ВЦСПС прошли под снегопадом. Видимость местами ухудшалась до 15-20м. К ночевкам вышли по GPS. На следующий день мы продолжили спуск. Правильный путь лежал далее по гребню, уходящему в сторону Миссестау. Однако без описания мы решили спускаться по леднику слева от ночевки. Ледник заканчивается ледовыми сбросами, где мы сделали дюльфер на 50м до снежного склона. Направление дальнейшего спуска выбирали по месту ориентируясь по рельефу. Далее спустились по ледовому склону, участку простых разрушенных скал, пересекли две ступени ледника и спустились по осыпным склонам на ледник Безенги правее водопада, вытекающего из ущелья. На всем протяжении спуск практически не простреливается камнями, но все же может быть опасен в случае отрыва льда на верхней ступени ледника. На фотографии 13 изображена нитка нашего спуска. Рекомендуем брать на восхождение полное описание маршрута 4Б.



Рис. 7: Участок 3–4



Рис. 8: Участок 7–8



Рис. 9: Ночевка левее пятого жандарма



Рис. 10: Вид на верхнюю часть маршрута



Рис. 11: Ключевой участок верхней части маршрута



Рис. 12: Команда на ночевках ВЦСПС после достижения вершины



Рис. 13: Вид на верхнюю, среднюю и нижнюю части спуска