

Чемпионат Северо-Западного федерального округа по альпинизму  
(класс - высотно-технический)

ОТЧЁТ

восхождении на вершину Урал (В) (4273 м),  
по юго-западной стене, 5А к.с. командой ФАСПб  
за период с 16 августа по 17 августа 2023 г.

Тренер команды: Кузнецов А.А.  
Состав команды: Емельянов В.В – 2 с.р.  
Маракуев М.Д – 2 с.р.  
Епифанова М.Г – 2 с.р.

# 1. ПАСПОРТ ВОСХОЖДЕНИЯ

1. Общая информация		
1.1	Руководитель	Емельянов Владимир Владимирович, 2 с.р.
1.2	Участники	Маракуев Михаил Дмитриевич, 2 с.р. Епифанова Мария Григорьевна 2 с.р.
1.3	ФИО тренера	Кузнецов А.А.
1.4	Организация	ФА СПб
2. Характеристика объекта восхождения		
2.1	Регион	Кавказ
2.2	Район	От перевала Китлод до перевала Гезевцек (с севера от Главного Кавказского хребта)
2.3	Номер раздела по классификационной таблице 2013 г.	2.5
2.4	Наименование и высота вершины	Урал Восточная (4273 м)
3. Характеристика маршрута		
3.1	Название маршрута	По Юго-Западной стене
3.2	Предлагаемая категория сложности	5А
3.3	Характеристика рельефа маршрута	скальный
3.4	Перепад высоты маршрута	600 м
3.5	Протяженность маршрута	665 м
3.6	Технические элементы маршрута	III кат.сл. скалы - 50 м IV кат.сл. скалы - 175 м V кат.сл. скалы - 415 м VI кат.сл. скалы - 25 м
3.7	Средняя крутизна маршрута, (°)	Всего маршрута = около 60 град.
3.8	Средняя крутизна стенной части маршрута, (°)	около 70 град.
3.9	Спуск с вершины	По кулуарам 3 стены
4. Тактические действия команды		
4.1	Время движения (ходовых часов, указывается в часах и днях)	10 часов 15 минут, 1 день
4.2	Ночевки	1
4.3	Время обработки маршрута	без обработки
4.4	Выход на маршрут	16.08.2023 7:45
4.5	Выход на вершину	16.08.2023 20:00
4.6	Возвращение в базовый лагерь	17.08.2022 13:00
5. Технические действия команды		
5.1	Оставлено крючьев на маршруте	не оставляли
5.2	Использовано крючьев на маршруте:	
	шлямбурных стационарных	не использовались
	шлямбурных съемных	не использовались
	для ИТО	2
5.3	Использовано точек страховки:	Подсчет не велся
6. Характеристика метеоусловий		
6.1	Температура, °С	25-35
6.2	Сила ветра, м/с	умеренная, 3-5 м/с
6.3	Осадки	не было
6.4	Видимость, м	хорошая
7.1	ФИО, e-mail	Емельянов В.В., krainaja.mera@mail.ru

### **1.1 Характеристика объекта восхождения**

Центральный Кавказ - самая высокая и наиболее труднодоступная часть горной системы Большого Кавказа. Район Безенги, входящий в эту горную систему, занимает сравнительно небольшой участок между перевалом Твибер и Дигорским отрогом. Тем не менее, высокая насыщенность вершинами, превышающими 5000 метров над уровнем моря, и стенами с общим перепадом высот 1500 - 2000 метров делает этот район одним из самых необычных горных районов мира.

К северу от Центрального хребта, на север от Безенгийского ледника, расположена система гор Бокового хребта. Вершин, превышающих 5000 метров в районе шесть, четыре из них находятся в этом хребте. Это основной спортивный альпинистский массив района, подковой замыкающий цирк ледника Мижирги.

Стены района резко делятся на северные и южные. Северные стены, как правило, снежно-ледовые и комбинированные, с крутыми скальными бастионами, ледовыми сбросами и снежными карнизами. Южные стены преимущественно скальные.

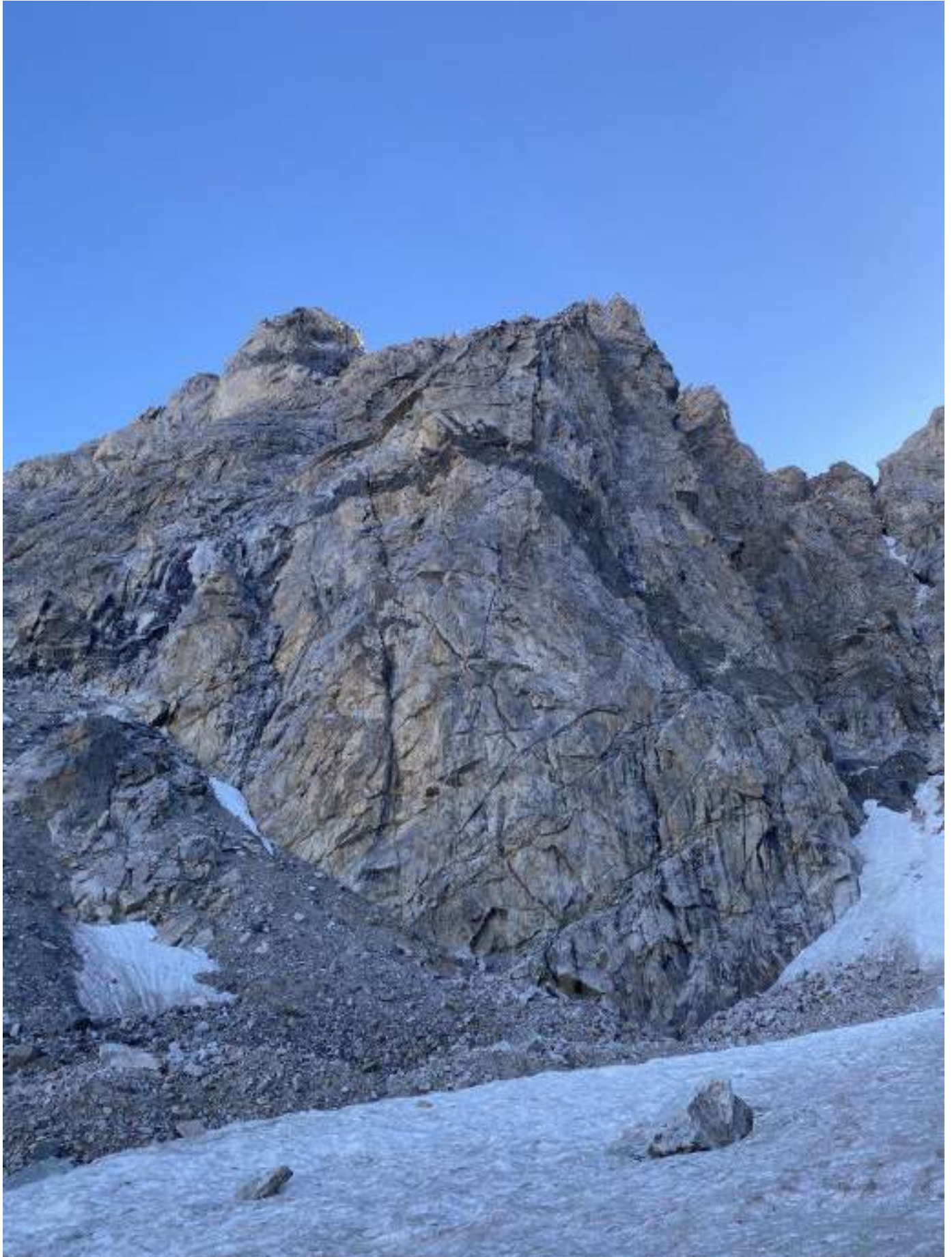
### 1.1.1 Общее фото вершины



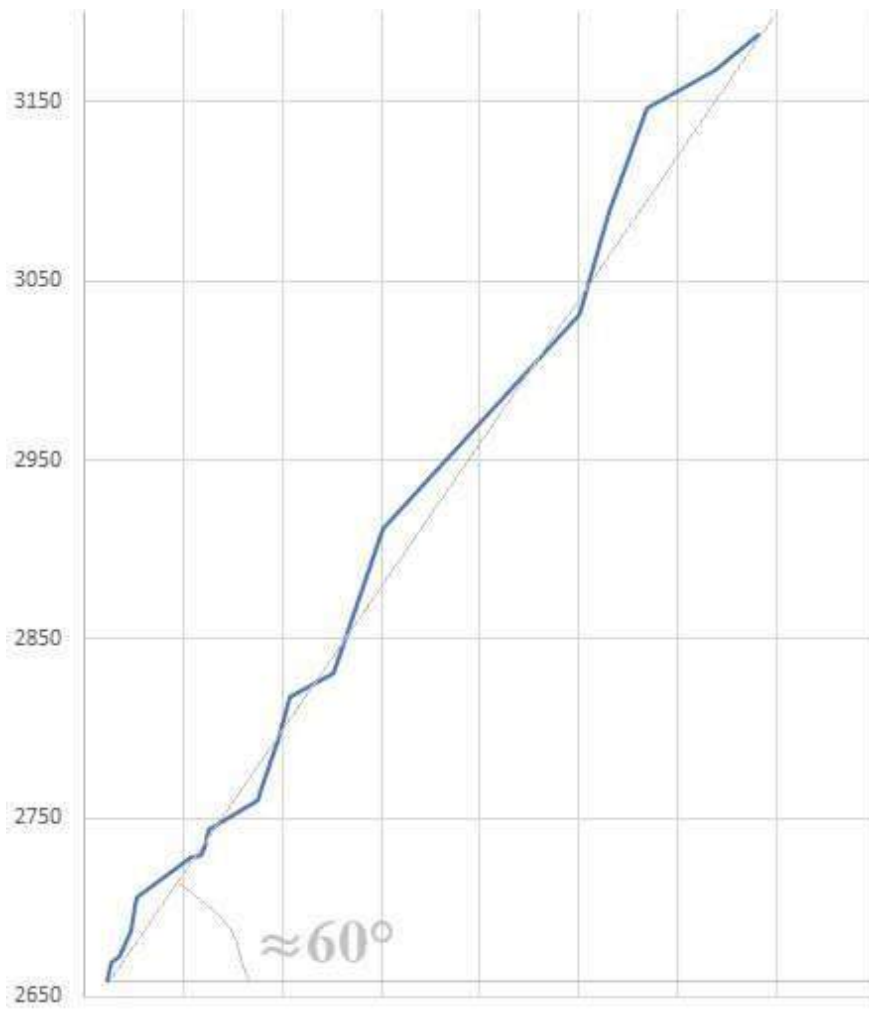


## 1.1.2 Фото профиля маршрута

Нижняя часть стены до R5



### 1.1.3 Рисованный профиль маршрута

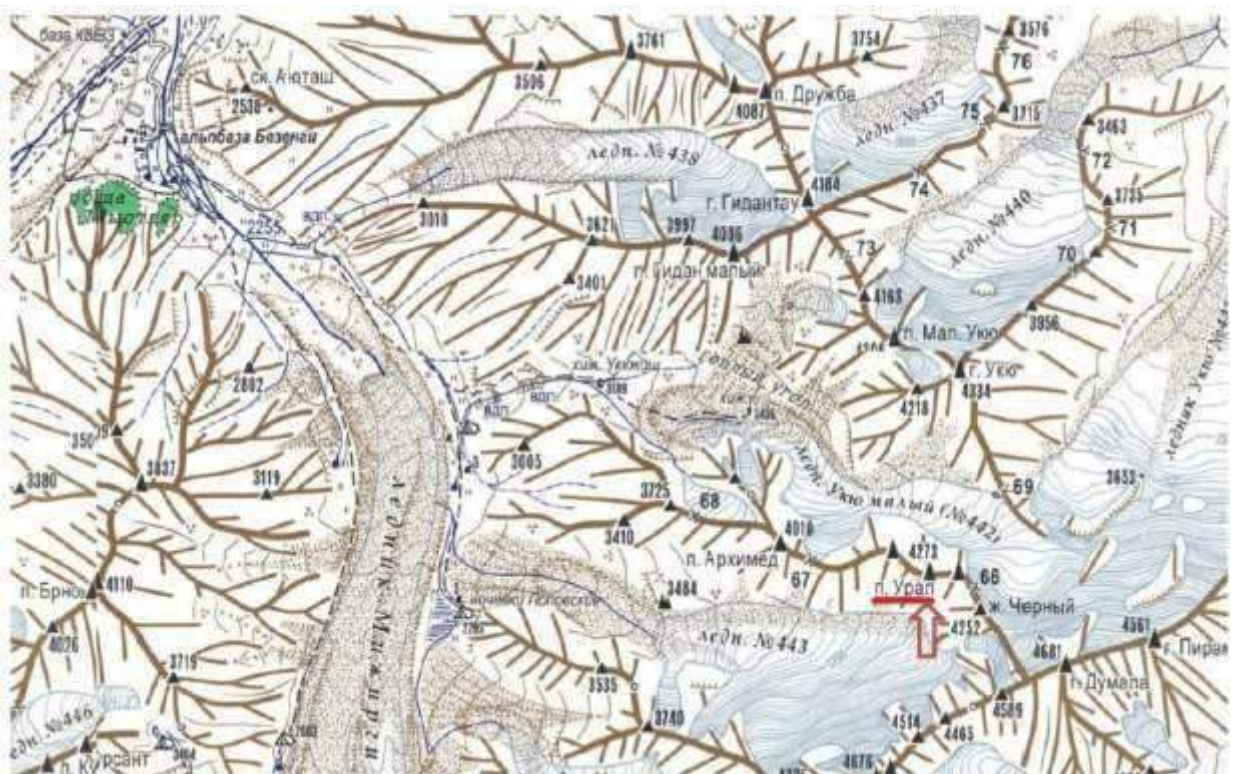




### 1.1.4 Фото панорамы района



### 1.1.5. Карта района





## 1.2 Характеристика маршрута

### 1.2.1 Техническая фотография маршрута с участками (из описания Болячкина)





## 1.2.2 Описание маршрута

Маршрут начинается левее маршрута Нилова примерно на 50 метров характерной расщелиной уходящей высоко вверх в сторону вершины, ее видно с ночевок. В начале маршрута поправили тур.

### **R0 – R1**

По щели вправо вверх до начала внутреннего угла. Далее прямо вверх по внутреннему углу. 25м.

### **R1 – R2**

Продолжаем двигаться по внутреннему углу. 35м.

### **R2 – R3**

Проходим небольшой карниз, и далее прямо вверх по плитам. Станция на полке под желтой стеной ниже черной полосы скал. 45м.

### **R3 – R4**

На лево по полке и вверх по щели. Далее движемся в сторону карниза по плитам. Станция под большим карнизом. 40м.

### **R4 – R5**

Проходим карниз по центру через разрушенную щель, по левой ее части, далее вверх до полки на плече. 35м

### **R5 – R6**

От полки двигаемся вправо вверх. 25м.

### **R6 – R7**

Вверх по плите в сторону гребня. Здесь маршрут соединяется с маршрутом Нилова. 25м.

### **R7 – R8**

По хорошим прочным скалам, придерживаясь левой стороны гребня вверх в направлении вершины. 85м.

### **R8 – R9**

Продолжаем движение по гребню. Периодически встречаются небольшие стеночки и полочки, но все они возвращают на гребень, местами довольно широкий. 155м

### **R9 – R10**

По левой стороне гребня пересечь верхнюю часть кулуара и вернуться на гребень. 60м

### **R10 – R11**

По стенке и далее по внутреннему углу вверх. 60м

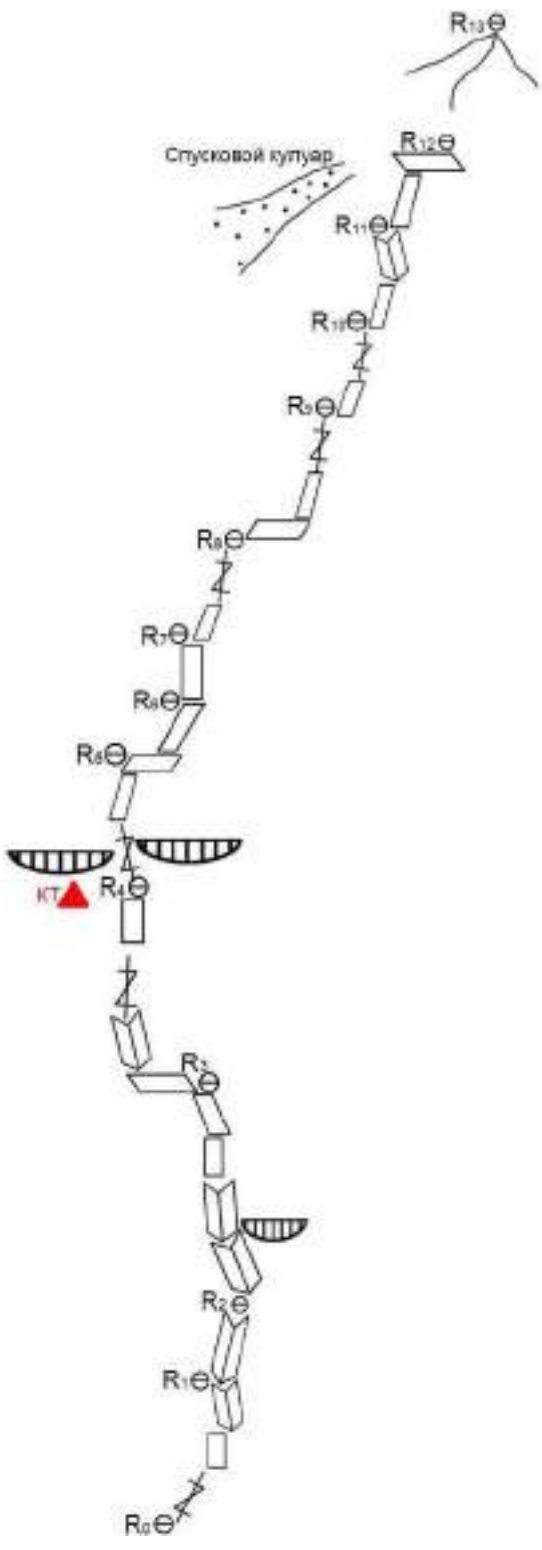
### **R11 – R12**

По стенке выход на выполаживание перед вершиной. 40м

### **R12 – R13**

По простым скалам через большой разлом выход на вершину. 30м

### 1.2.3 Схема маршрута в символах UIAA

№ участка	Закладные элементы	Схема маршрута в символах UIAA	Протяженность, м	Крутизна, гр	Сложность
R12-R13			30	30	III
R11-R12			40	45	IV
R10-R11			60	60	V
R9-R10			60	50	IV
R8-R9			155	55	V
R7-R8			85	60	V
R6-R7			25	55-60	III-IV
R5-R6			25	50	IV-V
R4-R5	2 фифы 4 камалота		5 30	85-90 60	VI A1 IV
R3-R4			10 30	50 65-70	III IV-V
R2-R3			35 5 5	70 80 60	V VI IV
R1-R2			15 15 5	75 85 85	V+ V+ VI
R0-R1			15 10 5	70 85 70	V VI V+

## 1.3 Характеристика действий команды

### 1.3.1 Тактические действия команды

Перед прохождением маршрута команда выходила на акклиматизацию на ночевки у хижины и совершили два акклиматизационных выхода на вершину Укю. Все равно этого оказалось не достаточно. Очень много времени затратили на подходы. В накопленной массе получилось выйти работать на маршрут в 7.45. Сам маршрут очень приятный, монолитный. На стеновой части встречается очень мало разрушенного рельефа. Лазание уверенное. Стеновую часть удалось пройти по хорошей погоде за 4 часа. Движение попеременное, используя три веревки. В 11:45 все члены группы были на полке за карнизом. Потом перешли на одновременное движение. К обеду температура воздуха сильно выросла и стало затруднительно двигаться, воды на маршруте нет, тени для укрытия тоже нет. Скорость передвижения упала, в 20:00 вышли на вершину, нашли снежник, набрали термоса и приняли решение остаться на ночевку на большой удобной полке на предвершинной башне. К ночевке были готовы. Погода ночью была отличная. Утром в 8:30 начали спуск и к 12:00 были у начала маршрута. Прибыли в базовый лагерь в 13.00.

#### Хронология 16-17 августа:

- 6:00 вышли от ночевки под маршрут
  - 7:45 начали работать на маршруте
  - 20:00 вышли на вершину, ночевка на хорошей полке у предвершинной башни
  - 8:30 начали спуск с вершины
  - 13:00 спустились к базовому лагерю
  - 20:00 вернулись в базовый лагерь Безенги
- Время работы на маршруте 10 часов 15 минут

### 1.3.2 Комментарии о маршруте

Линия маршрута хорошо просматривается с ночевки и проходит по характерной расщелине идущей от основания в сторону вершины. Ориентироваться на маршруте не сложно, т.к. рельеф ведет по очень логичной линии. Выше стеновой части на гребне маршрут совпадает с маршрутом Нилова. Маршрут хорошо лезется, самое сложное место – карниз на участке R4-R5, можно пройти как лазаньем, так и с использованием ИТО. Мы выбрали ИТО, т.к. страхующий находится в непосредственной близости по линии падения в случае обрушения породы. На гребневой части так же достаточно много лазанья IV-V категории.

Спуск с маршрута по кулуарам западной стены, начало спуска примерно в 30 метрах от вершины, много станций с петлями, которые хорошо просматривают, некоторые станции на шлямбурах. 11 дюльферов. Сделали пару своих новых станций.

Список снаряжения, использованного командой:

- 8 якорей,
- 10 петель 60 см
- полтора комплекта камалотов
- две фифы
- три динамические веревки по 55 метров



### 1.3.3 Фотографии участков маршрута.

**R0-R1**

**Вид от начала маршрута на первые два участка**





R1-R2













## Ночевка перед вершинной башней



## Вид на Урал со стороны Укю





## Команда на вершине

