

## **ОТЧЁТ**

о восхождении на вершину Хан-Тенгри по северо-восточному ребру  
плеча п. Чапаева («классика» с севера) (маршрут Б. Соломатова, 74)  
5А категории сложности за период с 11.08.2019 по 14.08.2019

# I. ПАСПОРТ ВОСХОЖДЕНИЯ

№№ п.п.	<b>1. Общая информация</b>	
1.1	ФИО, спортивный разряд руководителя	Жданов И.М. – 2 р.
1.2	ФИО, спортивный разряд участников	Демиров А.Г.
1.3	ФИО тренера	
1.4	Организация	
<b>2. Характеристика объекта восхождения</b>		
2.1	Район	ТЯНЬ-ШАНЬ, Тенгри-Таг хребет
2.2	Ущелье	
2.3	Номер раздела по классификационной таблице 2013 года	7.7.9
2.4	Наименование и высота вершины	Хан-Тенгри, 6995 м.
2.5	Географические координаты вершины (широта/долгота), координаты GPS	
<b>3. Характеристика маршрута</b>		
3.1	Название маршрута	по северо-восточному ребру плеча п. Чапаева («классика» с севера)
3.2	Предлагаемая категория сложности	5А
3.3	Степень освоенности маршрута	-
3.4	Характер рельефа маршрута	комбинированный
3.5	Перепад высот маршрута (указываются данные альтиметра или GPS)	2 900 м
3.6	Протяженность маршрута (указывается в м)	3500 м
3.7	Технические элементы маршрута (указывается суммарная протяженность участков различной категории сложности с указанием характера рельефа (ледово-снежный, скальный))	V кат. сл. скалы – 50 м.  Спуск дюльфером: 40 м с ледовой ступени между плечом Чапаева и перемычкой
3.8	Средняя крутизна маршрута, (°)	40°
3.9	Средняя крутизна основной части маршрута, (°)	40°
3.10	Спуск с вершины	Спуск по маршруту 5А в сторону ледника Южный Иньльчек
3.11	Дополнительные характеристики маршрута	-
<b>4. Характеристика действий команды</b>		
4.1	Время движения (ходовых часов команды, указывается в часах и днях)	33 (4 дня)
4.2	Ночевки	3 (палатка)

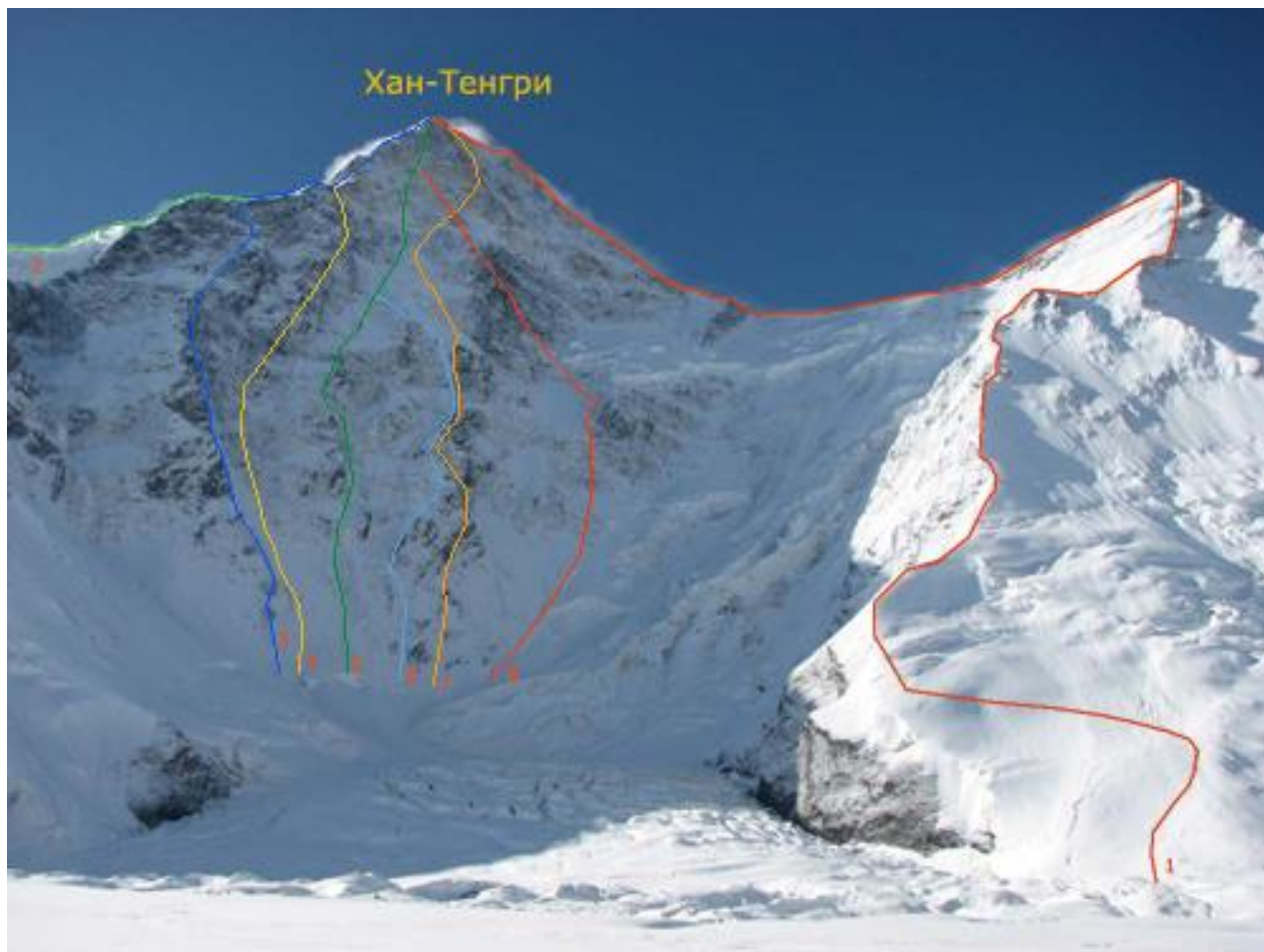
4.3	Выход на маршрут	06:00, 11.08.2019
4.4	Выход на вершину	12:00, 13.08.2019
4.5	Возвращение в базовый лагерь	13:00, 14.08.2019
<b>5. Ответственный за отчет</b>		
5.1	ФИО, e-mail	Жданов Илья Михайлович, snb.flex@gmail.com

## **II. ОПИСАНИЕ ВОСХОЖДЕНИЯ**

### **1. Характеристика объекта восхождения**

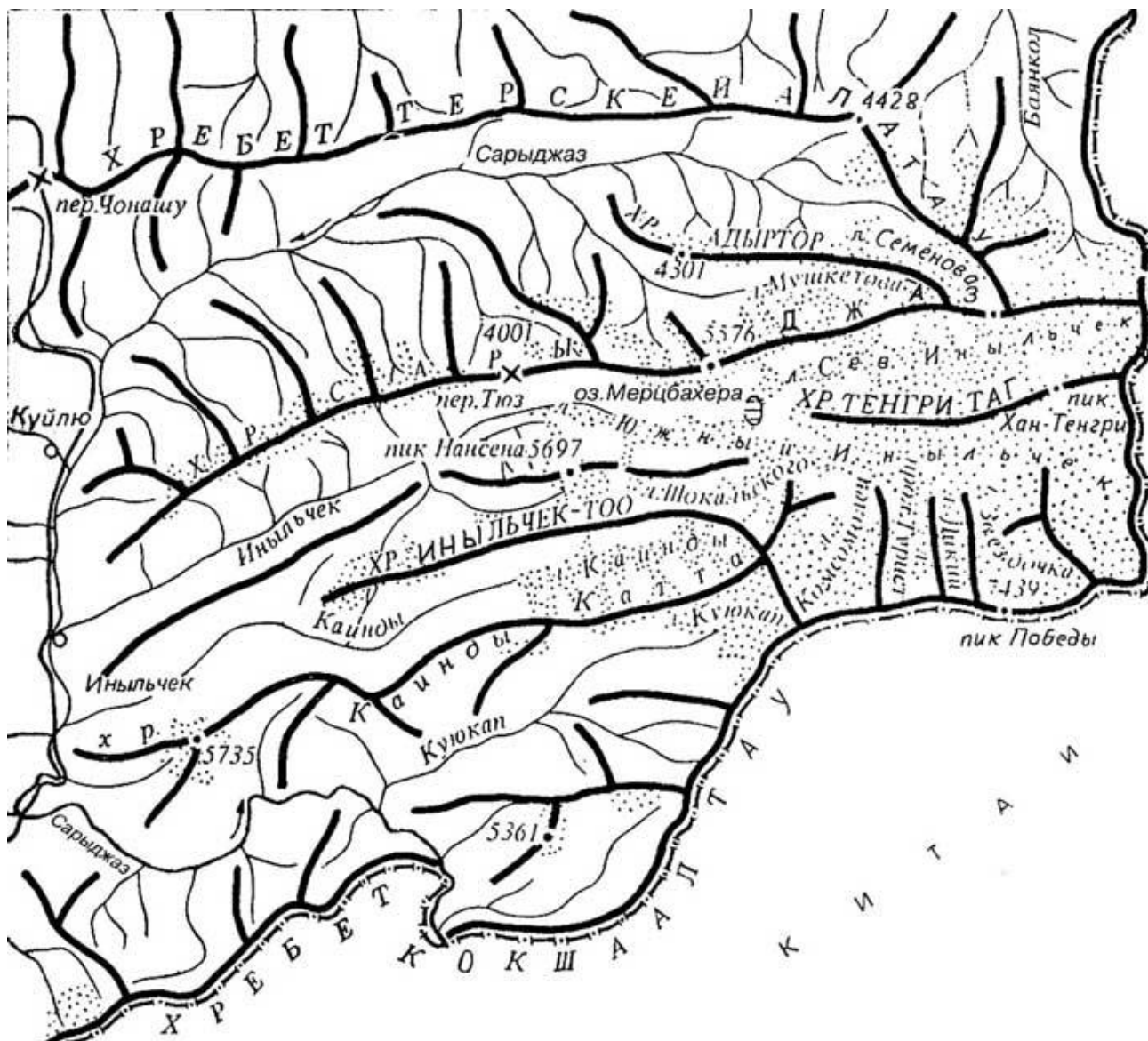


*Вершина Хан-Тенгри (слева) и Чапаева (справа).  
Фото из МАЛ Ak-Sai Travel на леднике Северный Иньльчек. 10.08.2019*



*Вершина Хан-Тенгри (слева) и Чапаева (справа).  
Фото из казахского МАЛ на леднике Северный Иньльчек*

- 1 — Хан-Тенгри по северо-восточному ребру плеча п. Чапаева («классика» с севера), 5А
- 2 — Хан-Тенгри по Восточному контрфорсу Северного гребня, 5Б (Бенкин, 75)
- 3 — Хан-Тенгри по Восточному контрфорсу Северной стены, 6А (Худяков, 70)
- 4 — Хан-Тенгри по правому Восточному контрфорсу Северной стены, 6А
- 5 — Хан-Тенгри по левому контрфорсу центра Северной стены, 6А
- 6 — Хан-Тенгри по Северному гребню, 5Б (Студенин, 68)
- 7 — Хан-Тенгри по центру Северной стены, 6А (Мысловский, 74)
- 8 — Хан-Тенгри по правой части Северной стены, 6А

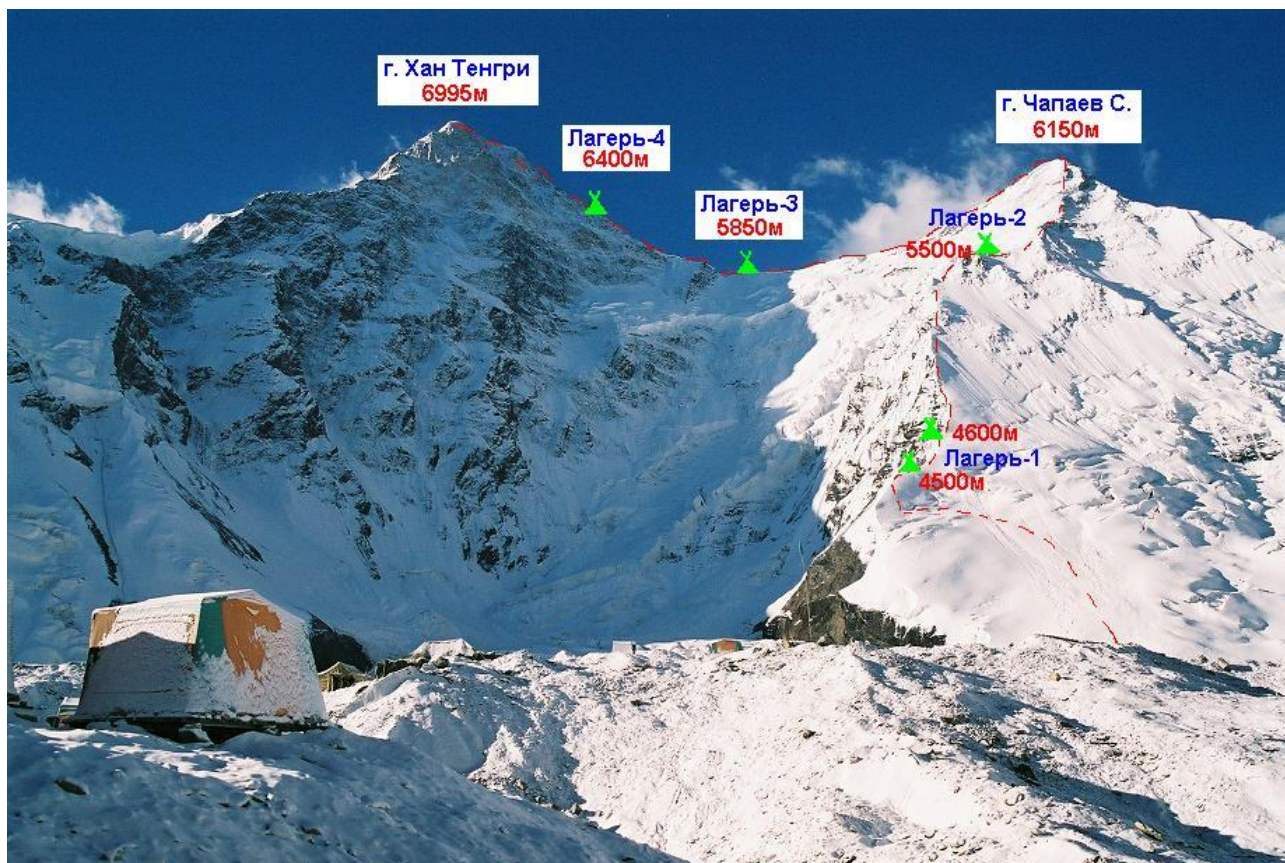


*Карта-схема района*

Заброска в МАЛ Ак-Sai Travel (Киргизия) была организована на вертолете из Каркары компанией Ак-Sai Travel. Также возможна заброска в МАЛ «Хан-Тенгри» под вершиной Баянкол, на вертолёте из Каркары, через фирму «Kan Tengri Expeditions» (Казахстан).



## 2. Характеристика маршрута



*Техническая фотография маршрута с промежуточными лагерями*

### Техническая характеристика участков маршрута

#### **БЛ (4000) – Лагерь 1 (4500):**

Пересечь плоский ледник и начать подъем в 1й лагерь на 4 500 м. Набор 500 м по снежно-ледовому склону  $40^\circ$ . Склон может быть лавиноопасным, но во время нашего восхождения лавины уже сошли и было безопасно. Подъем по склону постепенно забирает влево на явно выраженное СВ ребро, становится круче. Перед Лагерем-1 есть вертикальная ледовая стенка 5-7 м. Здесь возможна ночевка на ребре. Мест под палатки много. Примерно в 150 м выше есть еще одно место для ночевки.

#### **Лагерь 1 (4500) – Лагерь 2 (5500):**

Крутой подъем по снежно-ледовому ребру. Встречаются скальные участки и скальные жандармы. Средняя крутизна  $45^\circ$ .

#### **Лагерь 2 (5500) – плечо пика Чапаева (6100):**

Участок начинается с крутого подъема по снежно-ледовому ребру. Далее появляются первые серьезные технические препятствия. Начиная с 5700 есть три участка скал со льдом, крутизна которых достигает  $60-70^\circ$ . Участки по 10-15 м. Первую скальную стенку мы обошли слева (если идти в лоб (V), то это ключ всего маршрута). Вторую и третью пролезли в лоб.

### **плечо пика Чапаева (6100) - Лагерь 3 (5900):**

спуск с плеча пика Чапаева представляет собой простой снежно ледовый склон с одним дюльфером с отвесной ледовой ступени (40 м). Лагерь «севера» расположен прямо на перемычке (в наиболее низкой её части). Ниже на 50 м есть лагерь «юга». Лагерь закрыт перемычкой от ветров, поэтому непогоду комфортнее переждать в нем.

### **Лагерь 3 (5900) – вершина Хан-Тенгри (6995):**

Подъем проходит по явному ребру, маршрут с этого момента совпадает с маршрутом с юга. Ребро не очень крутое, но есть вертикальные стенки. На 6 400 м есть место под одну палатку.

Примерно с 6 600 м маршрут уходит вправо: с ребра в широкий кулуар. Кулуар начинается стенкой 15 м. Дальше крутой снежный склон 45°, который может быть лавиноопасным. Далее склон выводит на правую сторону пирамиды Хан-Тенгри. С этого места склон становится положе. Несколько сот метров по снежному склону (20-30°).

### **Спуск:**

Спуск с вершины командой был запланирован на Южный Иньльчек. По пути подъема до перемычки, далее по классическому маршруту 5А с «юга», через ледопад «бутылку». Простой спуск по снежно-ледовому склону в связке. Имеются открытые и закрытые трещины. «Бутылку» безопаснее проходить ночью или очень ранним утром.

### **Характеристика действий команды**

Перед заброской на Северный Иньльчек, команда находилась в Фанских горах. Получили там базовую акклиматизацию. У Жданова максимальная ночевка была на 4900, у Демирова на 3600.

Двойка покинула Фанские горы 3.08 рано утром и направилась в Каркару через Ташкент, Казахстан и Бишкек на перекладных. 4.08 вечером мы были в Каркаре. 5.08 утром вертолёт доставил нас в лагерь на Северном Иньльчке.

С 6.08 по 10.08 команда совершила акклиматизационных выход до 6100 (плечо Чапаева) и спустилась в БЛ. Погода была хорошая.

После одного дня отдыха, 11.08, двойка выдвинулась на штурмовой выход. Ожидалось погодное окно до 13.08. 11.08 мы поднялись до Лагеря-2 (5500). 12.08 поднялись до Лагеря-3 (перемычка). 13.08 в 4:30 утра вышли на штурм. В полдень двойка достигла вершины. Погодные условия – отличные. Записка на вершине не была найдена. В 17:00 спустились в Лагерь-3. В планах была ночевка и спуск на Южный Иньльчек ранним утром. В ночь погода испортилась. Дул сильный ветер. Выход переносили несколько раз. Около 7 утра ветер немного стих и было принято решение на спуск. В 8 утра начали спуск. До Лагеря-2 на

юге спустились примерно за час. Оттуда по радиосвязи с начальником лагеря на юге, было принято решение на дальнейший спуск на ледник. Утром было довольно прохладно, просматривались следы на тропе, а также была сильная облачность, которая препятствовала солнцу, тем самым снижая риски на прохождении ледопада. В 13:00 команда достигла базового лагеря на юге.

Команда прошла весь маршрут до вершины свободным лазанием (без использования стационарных и своих перил). Как отмечалось выше, наиболее сложный участок был скальный пояс на 5700. Остальные скальные и ледовые участки не представляли для команды больших трудностей. На спуске с вершины до перемычки двойка использовала стационарные перила.



*Фото с вершины 13.08.2019 12:45*