

Чемпионат Санкт-Петербурга 2012г.

О Т Ч Е Т

**команды УТС ФАСиЛ Санкт-Петербурга
на вершину Мехтыген Главная (3154 м)
по кулуарам Юго-Восточной стены
Маршрут “Термос”
первопрохождение
Предлагается категория сложности 5А**

Скалистый Хребет. Кавказ.



**Руководитель: Петров А.Н.
Тренер команды: Тимошенко Т.И.**

**Санкт-Петербург
2012г.**

Паспорт восхождения.

1. Кавказ, Скалистый хребет, Черекское ущелье
 2. Вершина Мехтыген Главная , 3154 м, маршрут "Термос"
 3. Предлагается - 5А кат. сл., первопрохождение
 4. Характер маршрута: скальный
 5. Перепад высот маршрута: 600 м (по GPS)
- Протяженность маршрута: 1320 м.
Протяженность участков: VI кат сл. – 70м, V кат сл. – 70 м, IV+ кат. сл.-180 м, III кат.сл.-300м, I-II кат.сл.-700 м.
- Средняя крутизна:
основной части маршрута - 80 град.; всего маршрута - 40 град.
6. Количество забитых "крючьев" на маршруте:
закладных элементов – 40 шт.
 7. Ходовых часов команды: 20:00 часов, 3 дня
 8. Руководитель: Петров А. Н., I с.р.
- Участники: Барабашов А. А. ,II с.р. Баранов А. А., II с.р.,
9. Тренер: Тимошенко Т.И., МС
 10. Выход на маршрут из БЛ: час, число, месяц, год
- Маршрут начат: в 15:00 9 февраля 2012,
Выход на вершину: в 12:00 12 февраля 2012
Возвращение в БЛ: в 17:45 12 февраля 2012
Спуск с вершины: по 2А категории сложности- 11. Организация: УТС ФАСиЛ, Санкт-Петербург, а/к "ЛЭТИ"
- 12. Ответственный за отчет Петров А. Н.

Электронный адрес: Petroff_an@inbox.ru



Рис. 1- Трехмерная панорама района восхождения.

Кабардино-балкарская республика, Черекский район, с. Верхняя Балкария, г. Мехтыген Главная (3154 м над ур.м.)

Основную часть горной системы Большого Кавказа образуют два тянущихся параллельно друг к другу близких по высоте хребта: Главный (Водораздельный) и Передовой, переходящий на востоке в Боковой Главный хребет. Эти хребты относятся к высокогорью.

Главный Кавказский хребет (ГКХ) тянется сплошной горной цепью и является водоразделом между севером и югом. Передовой и Боковой хребты представляют собой чередующиеся горные массивы, разделенные поперечными речными долинами. К северу от них лежат протянувшиеся в широтном направлении параллельно друг другу понижающиеся к равнине три ряда средних хребтов (район Среднегорья), которые носят названия Скалистого, Пастбищного и Лесистого (в лит. последние два объединяют в Меловой).

Среди них значительный по высоте после Бокового – Скалистый хребет. Он поднимается гигантской серой стеной вдоль северной границы района и отстоит на расстоянии от 10 до 35 км от Бокового хребта. Имеет ассиметричные куэсты (склоны горы, образующиеся от эрозии и денудации в возвышенных районах) с крутым обрывистым южным склоном и более пологим, поросшим лесом – северным. Скалистый хребет сложен мощными пластами известняков, доломитов и мергелей (осадочная горная порода смешанного глинисто-карбонатного состава (кальцит, реже доломит)), наклоненными под углом 25-30 градусов на север. Легко растворимые водой, известняки способствуют образованию на склонах хребта многочисленных ниш, гротов, пещер, которые относятся к карстовым формам, образующимся в результате выщелачивания. Крутой южный склон хребта изрезан многочисленными ложбинами и кулуарами. У его подножия лежат мелкие и крупные осыпи в виде обломков и глыб известняков.

Скалистый хребет тянется от реки Белой (бассейн Кубани) на 375 км почти до Терека. Высота на Западе 1200—1700 м, на Востоке до 3000 м, наибольшая высота 3646 м (г. Кара – Кая, между реками Чегем и Черек). Альпинистское

освоение Скалистого хребта началось сравнительно недавно. В 1979 году здесь провели Чемпионат Союза. Все маршруты были проложены на вершины Ак-Кая и Кара-Кая..

Мехтыген Восточная (3085 м) и Главная (3154 м) – вершины, расположенные в месте примыкания отрога Экрздыген, отходящего от вершины Суган, к Скалистому хребту. Мехтыген напоминает замок с причудливыми отвесными стенами и башнями. С южной стороны массив обрывается отвесными стенами. Перепад высот стенной части составляет 600-800 метров. По горизонтали Мехтыген разделен на три части полками, пересекающими практически весь массив. Нижняя часть монолитная, а две верхние – наиболее сильно разрушены. °

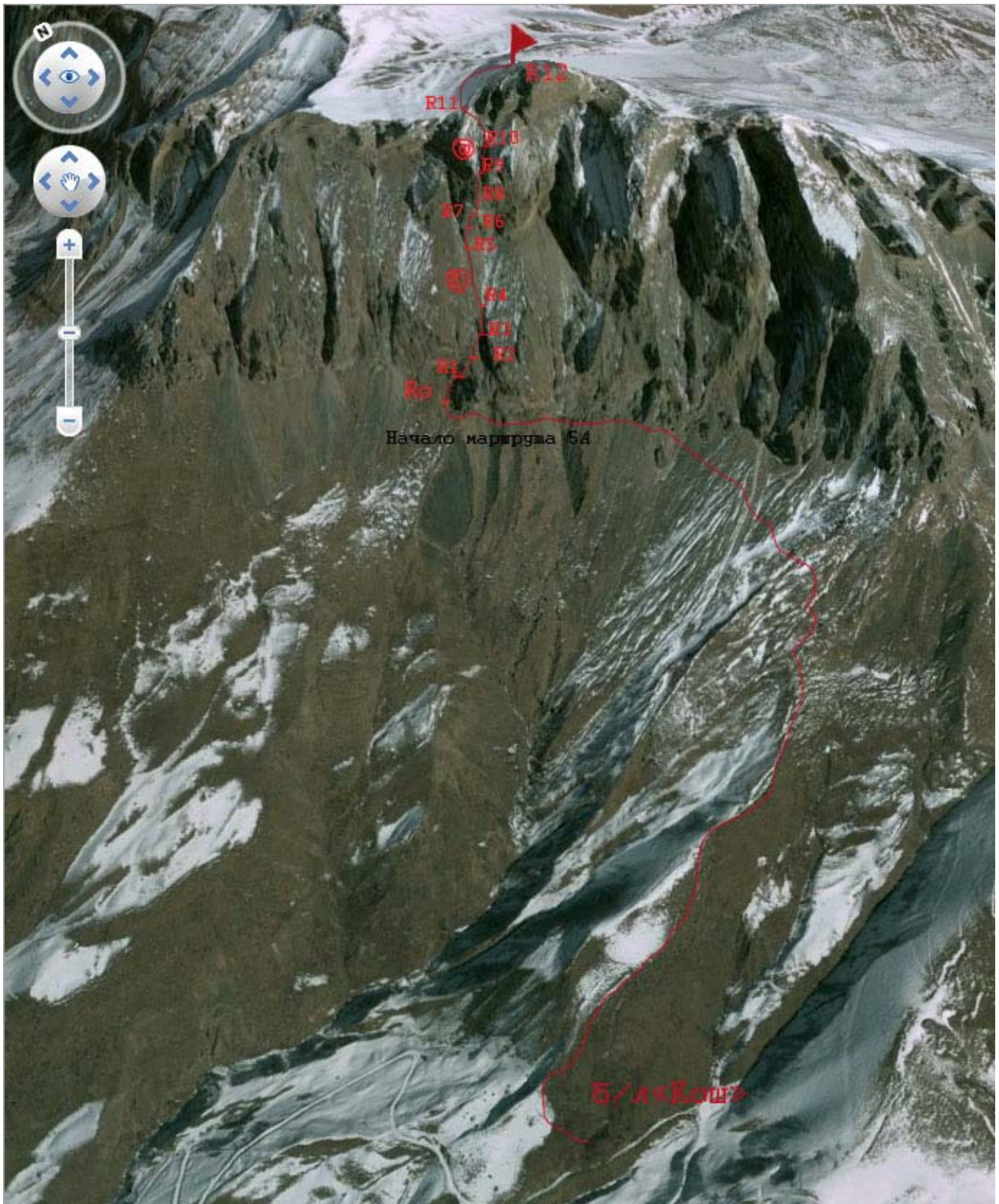


Рис. 2 – Линия маршрута на трехмерной панораме района.

GPS координаты:

Базового лагеря – 43.1083 градуса с.ш., 43.5196 в.д., 2058.6 м

Вершина Мехтыген Главная – 43.1215 градуса с.ш., 43.5319 в.д., 3154.0 м

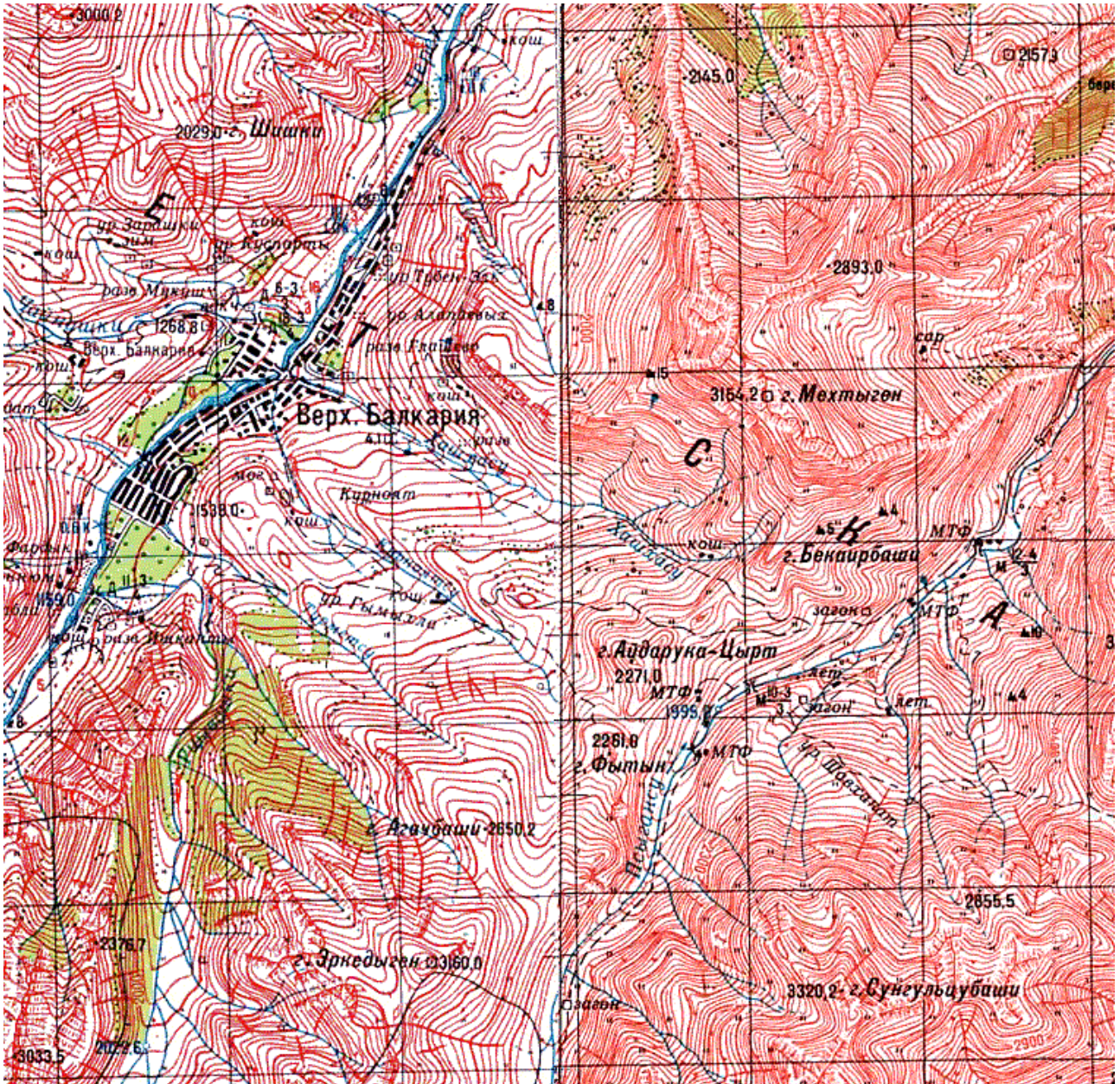


Рис. 3. – Карта района в масштабе 1:100000

Краткое техническое описание участков маршрута:

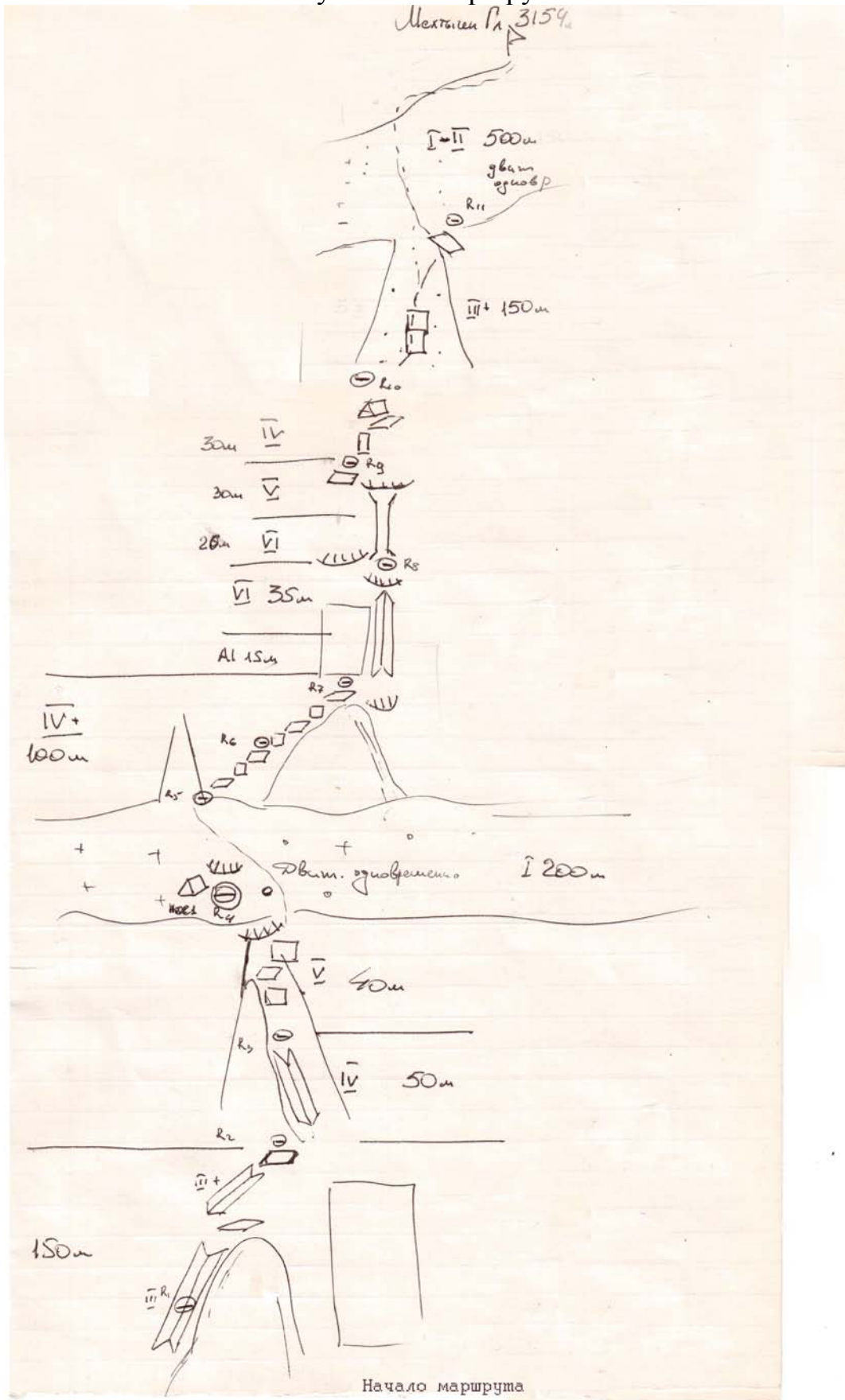


Рис. 4 – Изображение маршрута в символах UIAA

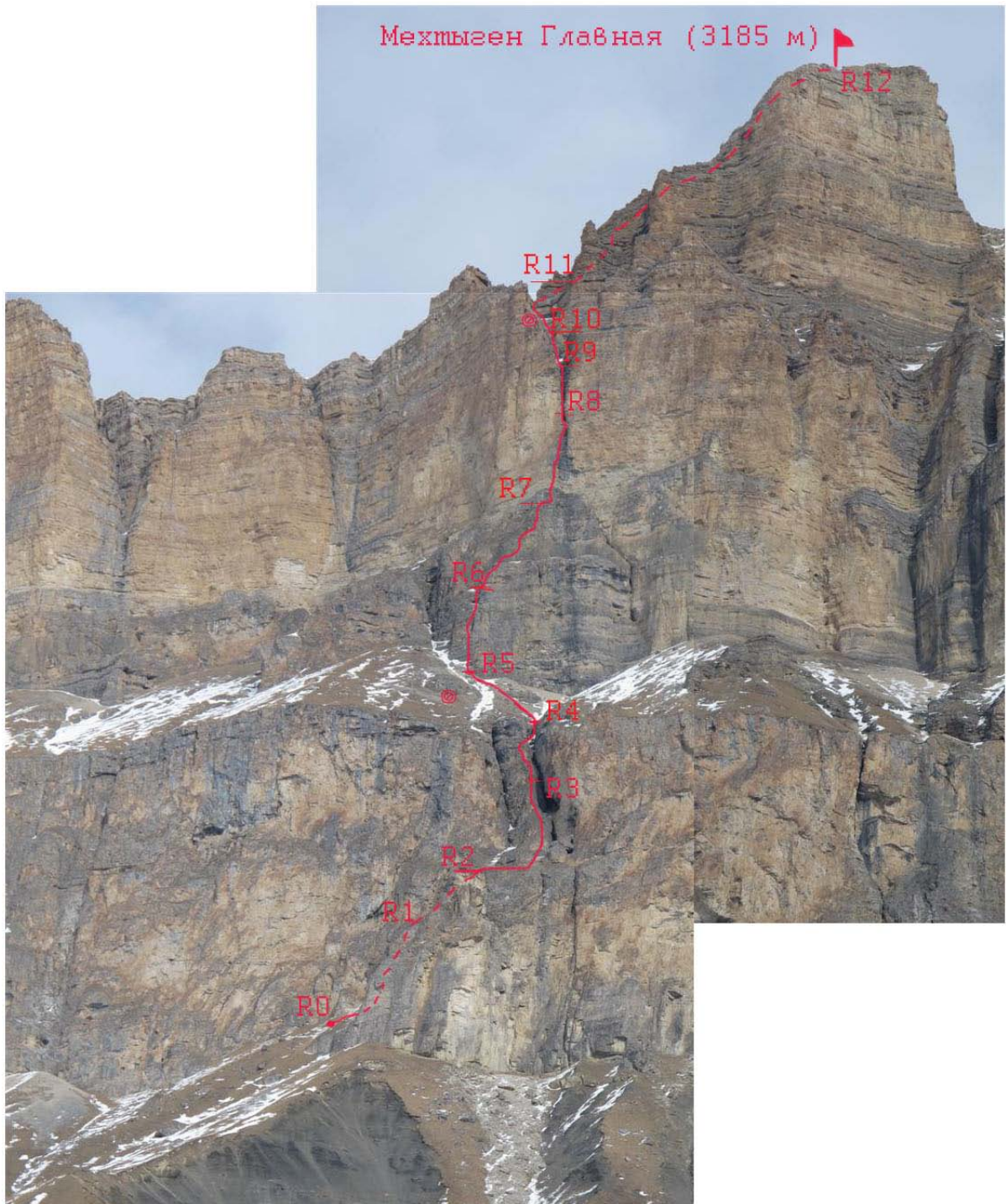


Рис. 5 – Изображение маршрута на фотографии

Таблица 1 – Описание участков маршрута.

№ участка	Протяженность, м	Крутизна, град.	Характер рельефа	Категория сложности	Кол-во крючьев
R0-R1	80	30-45	Серия заснеженных полок и стенок	III	
R1-R2	70	30-35	Полка, внутр. угол, полка	III +	
R2-R3	50	50-60	Левое ребро, вн. угла.	IV+	2
R3-R4	40	50-60	Левое ребро, вн. угла., полка, стенка	V	5
R4-R5	200	15-20	Осыпной склон, место ночевки №1	I	
R5-R6	50	60	Серия перемежающихся стенок и небольших полок	IV+	3
R6-R7	50	60	Серия перемежающихся стенок и небольших полок	IV+	3
R7-R8	50	90	По левой части серии осыпных карнизов (по правой части рыжей стены) 15 м – А I (ито) с выходом на серые скалы с выходом через карниз в грот в основании вертикальной расщелины (камин)	VI	15
R8-R9	50	65	Камин с переходом на левую стенку, карниз с выходом на полку	V-VI	12
R9-R10	30	50	Стенка, полка, выход в основание кулуара, слева на полке ночевка №2	IV+	1
R10-R11	150	35	Кулуар крутой, осыпной склон со снежными и скальными островами	III+	
R11-R12	500	20-30	Снежный склон со скальными островами	I-II	

Базовый лагерь (б/л) расположен рядом с кошом на высоте 2059 м над уровнем моря на расстоянии 8.86 км от села Верхняя Балкария. Ориентиром начала маршрута является левая часть широкого осыпного кулуара (см. рис. 2 и 5), расположенный в левой (западной) части скального массива Мехтыген, он спускается на 300-400 м ниже начала скал. Подход под основание небольшого кулуара, расположенного слева (150-200 м) от верхней части большого осыпного кулуара (начало маршрута, 2448 м), от б/л по левой (орографической) стороне притока реки Хашхасу и траверсом по травянистому склону вдоль массива Мехтыген занимает 2-2,5 часа.

Наиболее удобное место для одевания систем участниками (R0 (см. рис. 6). Затем по правой части вверх по пологим полкам выход на широкую осыпную полку (R0-R2, 150 м). Далее забирая правее подход к основанию левого ребра большого внутреннего угла. Потом вверх по ребру до выхода на большую полку, которая заканчивается стенкой, по правой части стенки выход на большую осыпную полку (R2-R5, 290 м), по осыпной полке влево (ориентир кулуар) 100 м скальный выход (под ним ночевка), от скального выхода по осыпи до стенной части. Затем вверх по непрочным скалам (мало мест для страховки!!!) и забирая правее в направлении серии карнизов (правее) (R5-R7, 100 м) выход под ключ маршрута. По левой части серии осыпных карнизов (по правой части рыжей стены) 15 м – А I (ИТО) с выходом на серые скалы, с выходом через карниз в грот в основании вертикальной расщелины (камин) (Непрочная порода, периодически возможно падение камней!!!) Далее по камину вверх с переходом на левую стенку, карниз с выходом на полку, далее стенка, полка, выход в основание кулуара, слева на полке ночевка №2 (R7-R10, 130 м). По кулуару, держась правой стороны, выход на плато (R10-R11, 150 м), направо до вершины Мехтыген Главная (3154 м) (R11-R12, 500 м). Спуск по северному гребню до выполаживания и далее направо, на плато. По плато, обходя вершину Мехтыген Восточная слева, выходим на перемычку к спусковому кулуару маршрута 2А. На плато много снега!!!



Рис.6 – Фотография нижней части маршрута (участки R0-R2)

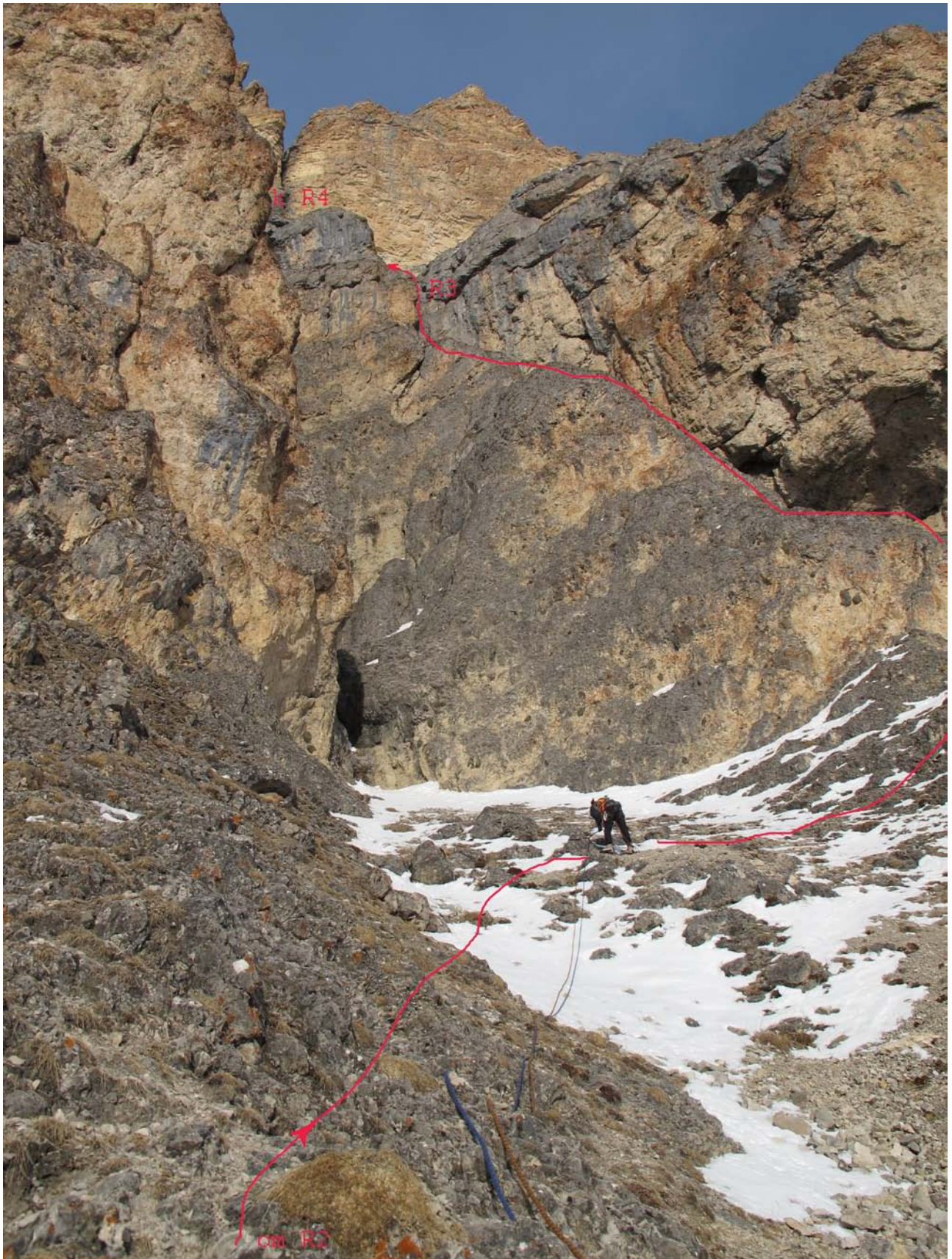


Рис.7 – Фотография первого на участке R2-R4 маршрута



Рис.8 – участок R3-R4



Рис.9 – участок R4-R5



Рис.10 – Участок маршрута R5-R6.

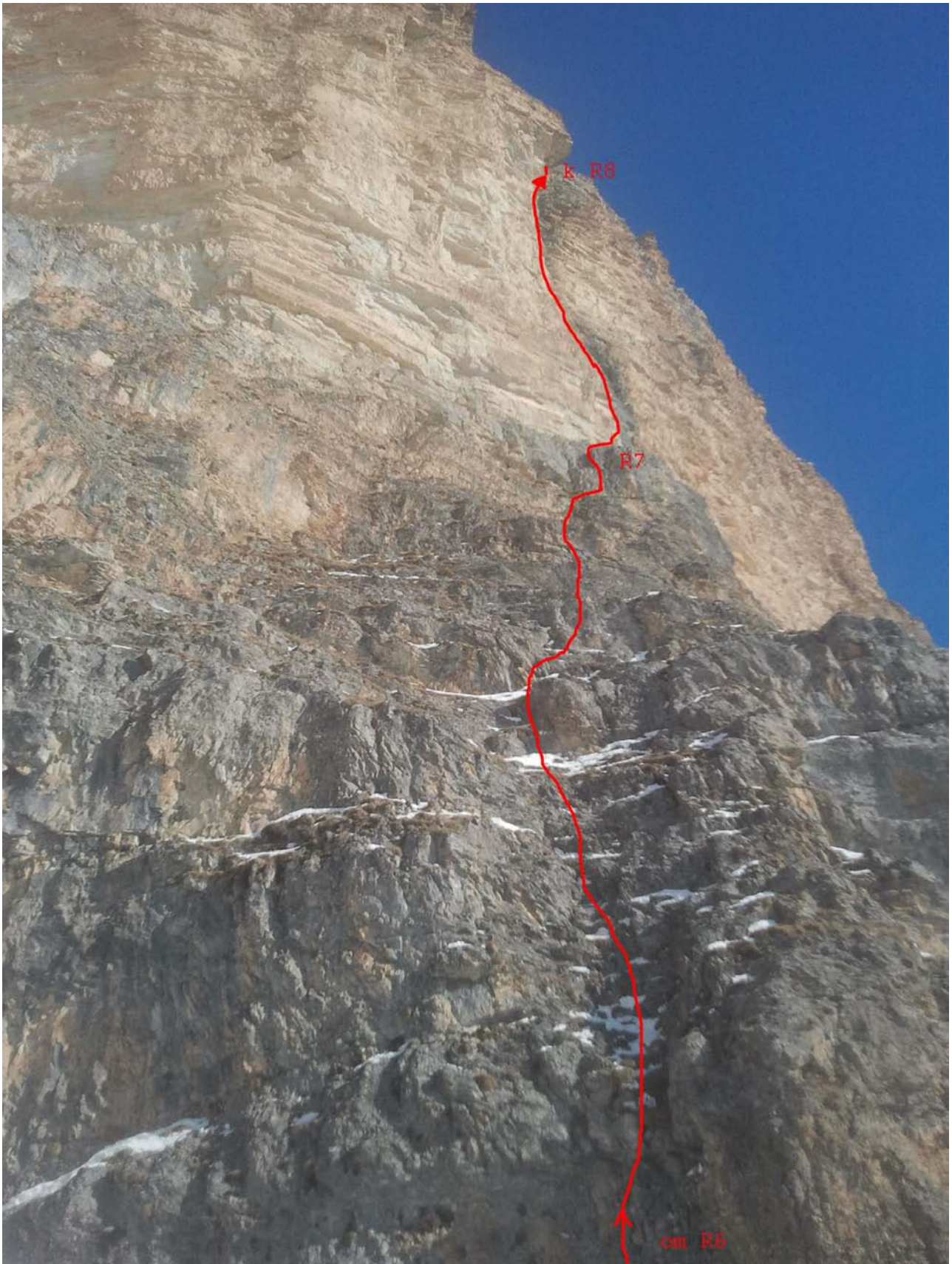


Рис.11 – Подход под ключевой участок маршрута R6-R8.



Рис.12 – Работа на ключевом участке (участок R7-R8).



Рис. 13 – общий вид ключевого участка (R7-R9).



Рис. 14 – Барабашов А.А. на вершине.



Рис. 15 – Баранов А.А. на вершине.



Рис. 16 –Петров А.Н. на вершине.

Список использованного снаряжения:

Веревка основная -1х50м статика

Веревка основная динамическая -2х50 м

Закладные элементы -1 компл.

Камалоты -6 шт.

Оттяжки- 15шт.

Карабины муфт. -16шт.

Петли- 20шт.

Жумар- 4 шт.

Рация- 1шт.

Палатка - 1 шт.

Горелка – 1 шт.

Газ (500 мл.) – 1 шт.

Фонарь – 3 шт.

Спальник пух. – 2 шт.

Куртка пух. – 3 шт.

Молоток скальный – 2 шт.

Крючья якорные – 10 шт.